

УДК 81'34

В.В. Кузнецов\*

**ПРОСОДИЧЕСКИЕ СРЕДСТВА РЕАЛИЗАЦИИ МОДАЛЬНО-ЭМОЦИОНАЛЬНОЙ КОННОТАЦИИ «ВЫСОКОМЕРИЕ» В ПАРЛАМЕНТСКОМ ДИСКУРСЕ ГЕРМАНИИ**

В статье представлены результаты экспериментально-фонетического исследования парламентского дискурса Германии на примере выявленной немецкоязычными аудиторами модально-эмоциональной коннотации «высокомерие». Дискурс немецкого парламента – Бундестага – широкое пространство для исследования звучащей речи его участников, в нем присутствуют эмоциональные высказывания, наличие которых возможно идентифицировать путем аудиторского анализа. В ходе сравнения со студийными нейтральными реализациями были выявлены характерные особенности реализации высокомерия в высказываниях на супraseгментном уровне: темпоральные, динамические, тональные.

**Ключевые слова:** модально-эмоциональные коннотации, высокомерие, просодия, просодические средства, парламентский дискурс.

Современное общество характеризуется сложной структурой, взаимодействие отдельных членов общества между собой ярче всего проявляется в речевой коммуникации, цель которой не только донести до собеседника содержание и смысл своего высказывания, но и понять смысл сказанного им, распознать в его речи элементы дополнительного значения – коннотации. В коннотациях заложено субъективное отношение говорящего к содержанию своего высказывания и к адресату речи. Модально-эмоциональная коннотация – это субъективно-модальное значение, несущее определенную эмоциональную окраску: «...эмоция высказывания, несомненно, связана с его модальностью... в каждом акте коммуникации отражено не только то, о чем идет речь (денотативный аспект), но и отношение к сообщению со стороны говорящего (коннотативный аспект)» [1, с. 269]. Таким образом, модальность и эмоциональность тесно переплетаются в процессе оценки говорящим содержания собственного высказывания. На основе указанного подхода трактовки понятия модально-эмоциональной коннотации (МЭК) было проведено экспериментально-фонетическое исследование. Спектр модально-эмоциональных коннотаций довольно широк – это ирония, уверенность, протест, удивление, сомнение и т. д., существуют работы, посвященные исследованию МЭК на супraseгментном уровне, существуют методики их анализа [2, с. 51; 3, с. 17].

Интересным представляется рассмотреть процесс реализации модально-эмоциональных коннотаций на супraseгментном уровне в немецкоязычном парламентском дискурсе, который представляет собой широкое поле для исследования. Процесс подготовки и обсуждения законопроектных, обсуждений постановлений и решений правительства весьма эмоционален. Эмоциональность речи при этом не только депутатам Бундестага, но и мини-

стрем федерального правительства, выступающим перед парламентариями [4, с. 128]. Эмотивная функция просодии, называемая исследователями в качестве одной из основных, позволяет идентифицировать эмоциональное состояние говорящего по голосу наряду с другими факторами [5, с. 34; 6, с. 334]. Материалом исследования послужили тексты депутатов Бундестага 18-го созыва, отобранные методом сплошной выборки из доступных источников в сети Интернет. Корпус исследования подвергся аудиторскому анализу, выполненному носителями немецкого языка. В результате аудиторского анализа был зарегистрирован ряд модально-эмоциональных коннотаций, представлявших исследовательский интерес, среди которых была МЭК «высокомерие» [7, с. 118].

Высокомерие квалифицируется в научной литературе как презрительная надменность, гордое и надменное поведение по отношению к кому-либо. Феномен высокомерия имеет давнюю историю, о нем писал Соломон в Книге Притчей: «Кто должен уйти на дно, прежде становится гордым... высокомерие приходит перед падением» [8]. Также высокомерие встречается в тех или иных формах в «Никомаховой Этике» Аристотеля и «Величии души» Цицерона. Высокомерие представляет собой одну из высших форм эмоций, свойственных, по мнению К. Изарда, только человеку: оно стоит в одном ряду с так называемыми чувствами или чувственными отношениями одобрения, сочувствия, симпатии, эмпатии, превосходства, презрения, раздражения, негодования и др. [9, с. 338]. Проявления высокомерия квалифицируются, с одной стороны, как один из видов человеческой гордыни – когда человек ставит себя в центр существования и забывает об окружающих. С другой стороны, причиной высокомерия может быть страх человека перед обшеством, когда он на бессознательном уровне стремится к одиночеству.

\* © Кузнецов В.В., 2017

В парламенте элементы высокомерия в речи проявляются особенно ярко в критике депутатами друг друга. Между проявлением высокомерия в речевом поведении депутатов и желанием выразить свое превосходство находится очень тонкая грань, которую нельзя определить однозначно. Тем не менее опросы аудиторов выявили, что более 50 % из них при просмотре нескольких выступлений охарактеризовали в опросных листах речевое поведение говорящего как „arrogant“. Кроме того, аудиторы определили, что главными компонентами просодической структуры высказывания, реализующими модально-эмоциональную коннотацию «высокомерие», являются паузация и направление движения тона.

Для инструментально-акустического анализа просодических структур высказываний, реализующих МЭК «высокомерие», в ходе аудиторского анализа были отобраны из массива экспериментального корпуса три высказывания, маркированных респондентами как „arrogant“. Высказывания были проиндексированы Вс1, Вс2, Вс3, где индекс «В» означает показатель коннотации «высокомерие», «с» – «спонтанно», 1, 2, 3 – соответственно № высказывания. Выявление просодических средств, реализующих МЭК, происходило в ходе сравнительного анализа просодических структур (ПС) инициальных высказываний и соответствующих ПС нейтральных высказываний, реализованных квазиспонтанно в студийных условиях и проиндексированных соответственно Вн1, Вн2, Вн3, где индекс «н»

означает «нейтрально». В результате сравнения была выявлена релевантность темпорального параметра «длительность всего высказывания» для реализации МЭК. Так во всех трех инициальных (спонтанных) высказываниях длительность всего высказывания по сравнению с нейтральной реализацией выше на 2,5–3,5 %. Длительность фонационного периода инициальных высказываний также увеличивается по сравнению с нейтральными вариантами на 1,8–2,7 %, что происходит за счет увеличения длительности слога. Длительность обязательных интеллектуальных пауз спонтанных и нейтральных высказываний также подвержена вариативности, объем которой, однако, несущественен для дифференциации модально-эмоциональных коннотаций на супraseгментном уровне.

В ходе акустического анализа было зарегистрировано наличие эмотивных пауз в инициальных высказываниях, общая длительность которых составила от 8 до 11 % от длительности всего высказывания. Кроме того, было зарегистрировано, что темпоральные характеристики просодической структуры по параметру «длительность слога» варьируются в сторону увеличения (4 %), что особенно характерно для предъядерного и ядерного слогов. Длительность заядерного слога остается при этом неизменной. Соответственно, уменьшается темп речи (рис. 1–3).

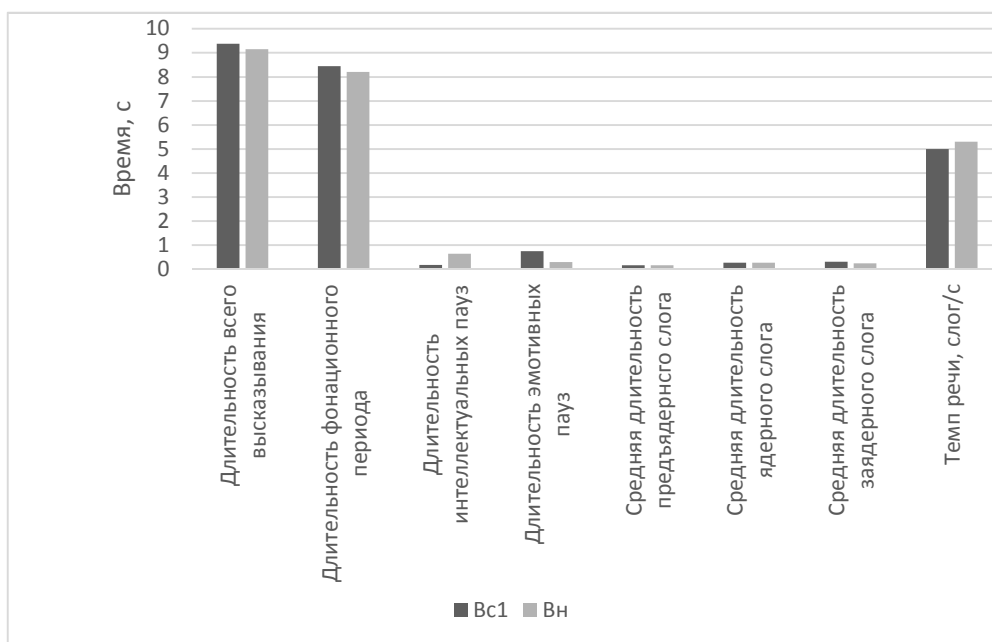


Рис. 1. Сравнительные характеристики темпоральных показателей ПС инициальных высказываний, реализующих МЭК «высокомерие» (Vs1), и нейтральных высказываний

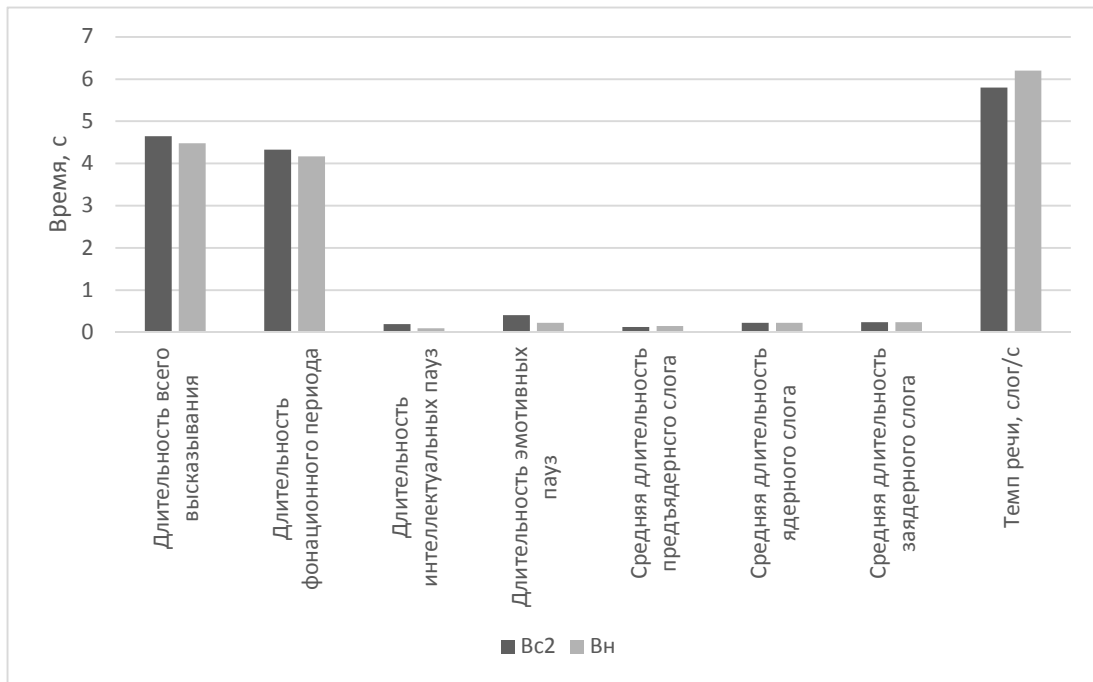


Рис. 2. Сравнительные характеристики темпоральных показателей ПС инициальных высказываний, реализующих МЭК «высокомерие» (Bc2), и нейтральных высказываний

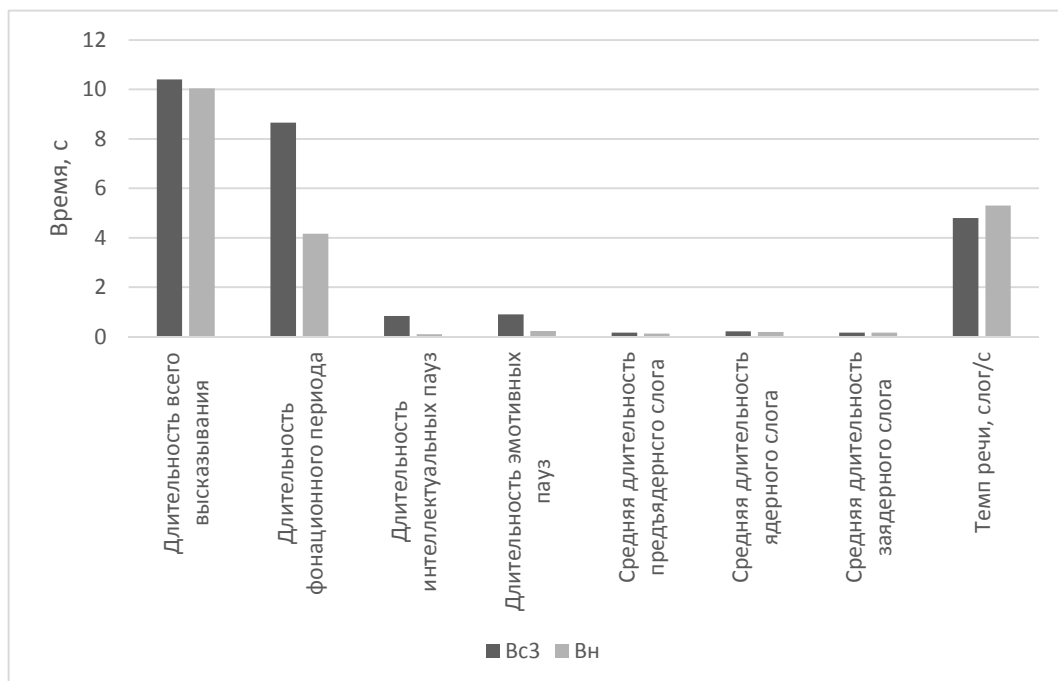


Рис. 3. Сравнительные характеристики темпоральных показателей ПС инициальных высказываний, реализующих МЭК «высокомерие» (Bc3), и нейтральных высказываний

Наряду с темпоральным компонентом ПС высказывания важная роль в реализации МЭК принадлежит динамическому компоненту. На рис. 4 показан характер вариативности ПС высказывания (ее динамического компонента) в процессе реализации МЭК «высокомерие». Это находит выражение в уменьшении средней интенсивности слога как в предъядерной и заядерной частях, так и на ядре, что составляет от 4 до 8 Дб. Диа-

пазон интенсивности спонтанных высказываний может как совпадать с диапазоном нейтральных высказываний в количественном отношении, так и превышать его на 5–10 Дб (рис. 5, 6).

В высказывании как единице коммуникации сфокусированы основные просодические признаки различных МЭК: темпоральный, динамический и тональный. Одним из ведущих тональных показате-

телей является направление движения тона (табл. 1, 2, 3). Сравнение направления движения тона инициальных и нейтральных высказываний производилось как во всем высказывании, так и в его структурно-функциональных сегментах — предъядерном слоге, ядерном слоге и заядерном слоге. Спонтанные высказывания так же как и нейтральные в целом характеризуются восходяще-нисходящим и ровным тоном, но их отличительной чертой является отсутствие нисходящих тонов.

Предъядерные слоги спонтанных высказываний характеризуются нисходящим либо ровным тоном, в то время как нейтральные высказывания реализуются как ровными, так и восходящими, восходя-

ще-нисходящими, нисходящими, нисходяще-восходящими тонами.

На ядерном слоге спонтанного высказывания наблюдаются все направления тона, кроме нисходящего, что отличает его от нейтральных реализаций. Движение тона на заядерном слоге как в спонтанных, так и в нейтральных реализациях примерно одинаковое — от нисходящего до ровного.

Кроме того, тональные характеристики сравнивались по высоте тона (ЧОТ) в начале высказывания, среднему уровню тона высказывания, максимальному и минимальному значениям тона и тональному диапазону. Спонтанные высказывания отличаются увеличением всех указанных параметров на 22 % (рис. 7, 8, 9).

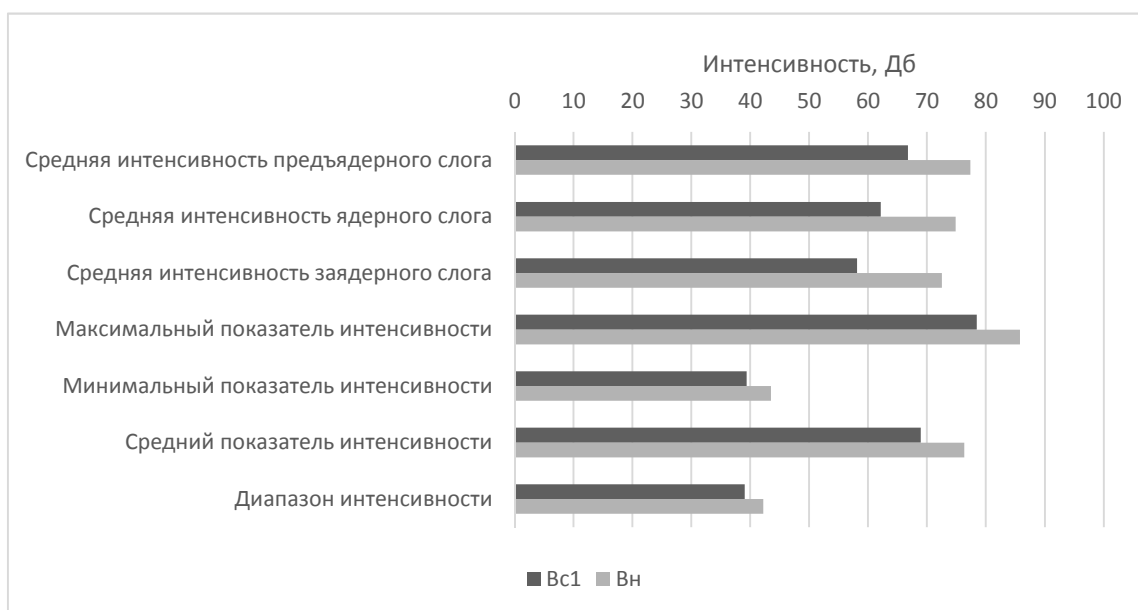


Рис. 4. Сравнительные характеристики динамических показателей интенсивности высказываний МЭК «высокомерие» (Вс1), и нейтральных высказываний

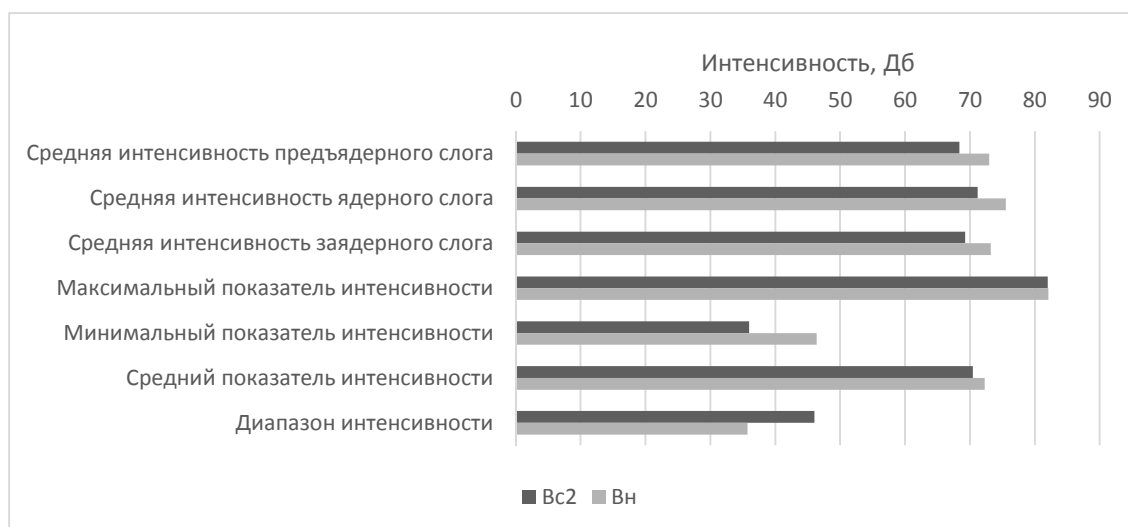


Рис. 5. Сравнительные характеристики динамических показателей интенсивности высказываний МЭК «высокомерие» (Вс2), и нейтральных высказываний

Таблица 1

**Сравнительные характеристики движения тона ПС инициальных высказываний, реализующих МЭК «высокомерие» (Вс1), и нейтральных высказываний**

Характеристика	Вс1	Вн1	Вн2	Вн3
Направление движения ЧОТ во всем высказывании	в-н	в-н, н	р	н
Направление движения ЧОТ на предъядерном слоге	н	н	р	р, р, в-н
Направление движения ЧОТ на ядерном слоге	н-в, в, р	в-н, р	р	н, р, в
Направление движения ЧОТ на заядерном слоге	н	н, р	р	р

Таблица 2

**Сравнительные характеристики движения тона ПС инициальных высказываний, реализующих МЭК «высокомерие» (Вс2), и нейтральных высказываний**

Характеристика	Вс2	Вн1	Вн2	Вн3
Направление движения ЧОТ во всем высказывании	р	в-н	р	в-н, р
Направление движения ЧОТ на предъядерном слоге	р	р, в-н, в	н-в	н
Направление движения ЧОТ на ядерном слоге	в, в-н	н	в	в-н
Направление движения ЧОТ на заядерном слоге	н, р	р, н	р, н	н, р

Таблица 3

**Сравнительные характеристики движения тона ПС инициальных высказываний, реализующих МЭК «высокомерие» (Вс3), и нейтральных высказываний**

Характеристика	Вс3	Вн1	Вн2	Вн3
Направление движения ЧОТ во всем высказывании	в-н	р	в-н	в-н, р
Направление движения ЧОТ на предъядерном слоге	н	р	н-в	р
Направление движения ЧОТ на ядерном слоге	в-н	н	в	в-н
Направление движения ЧОТ на заядерном слоге	н	н	р, н	н

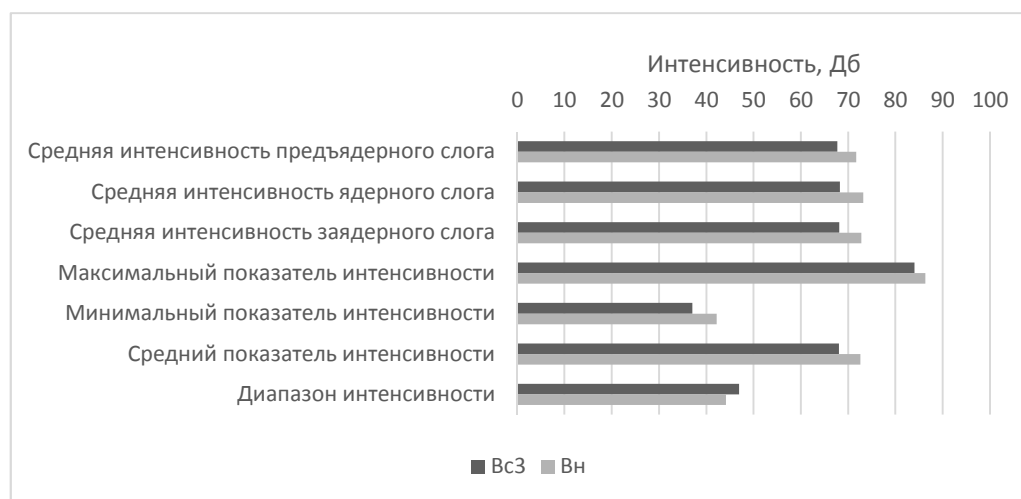


Рис. 6. Сравнительные характеристики динамических показателей ПС инициальных высказываний, реализующих МЭК «высокомерие» (Вс3), и нейтральных высказываний

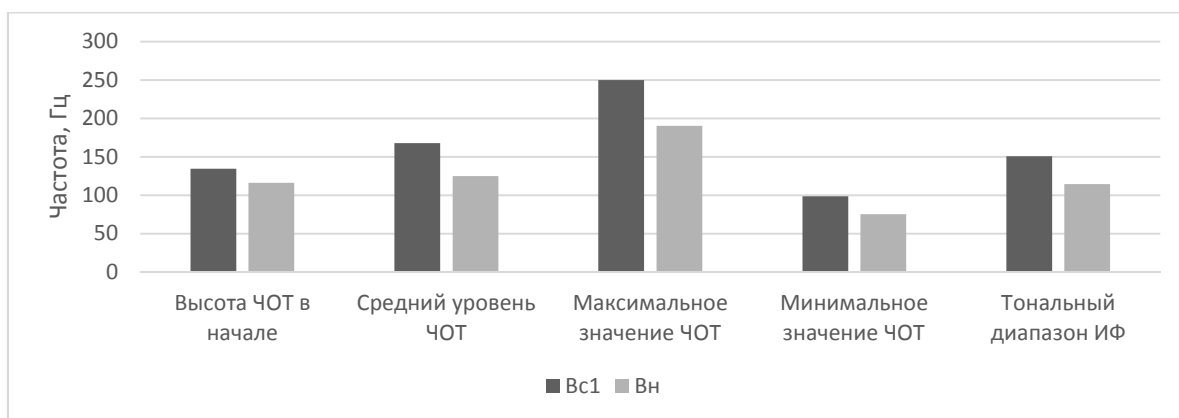


Рис. 7. Сравнительные характеристики тональных показателей ПС инициальных высказываний, реализующих МЭК «высокомерие» (Vs1), и нейтральных высказываний

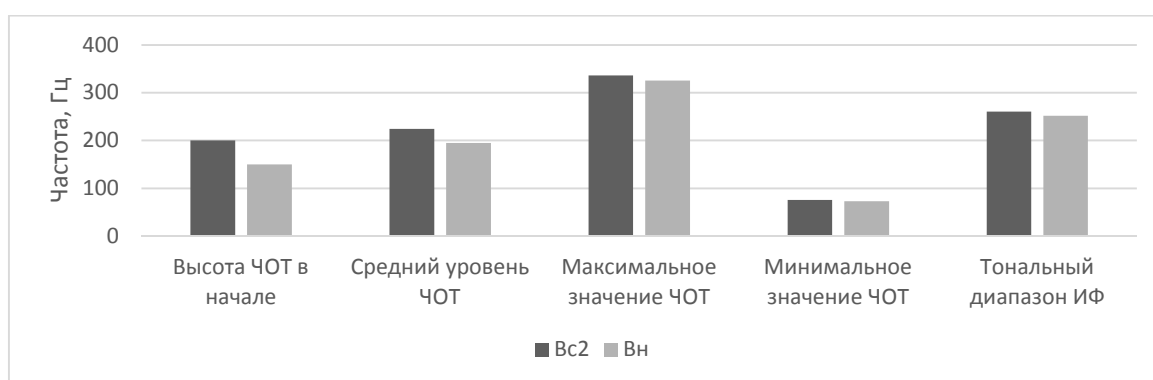


Рис. 8. Сравнительные характеристики тональных показателей ПС инициальных высказываний, реализующих МЭК «высокомерие» (Vs2), и нейтральных высказываний

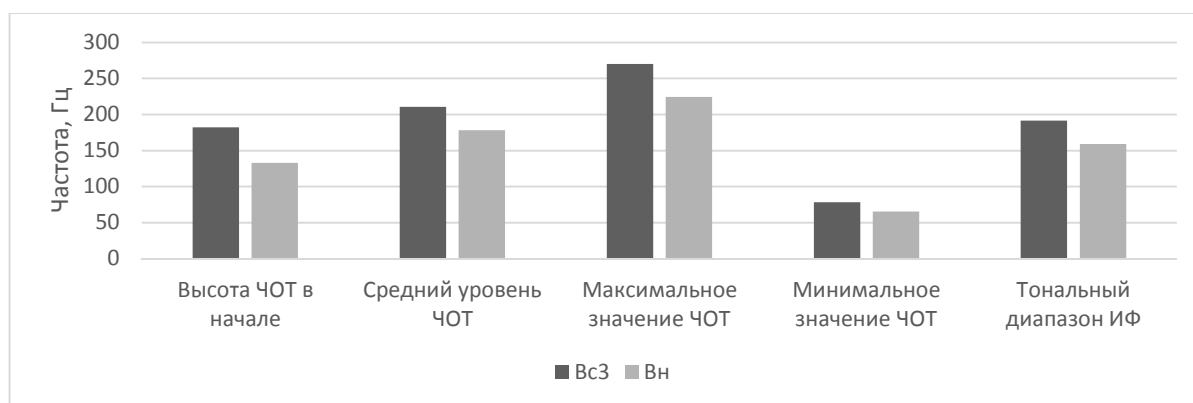


Рис. 9. Сравнительные характеристики тональных показателей ПС инициальных высказываний, реализующих МЭК «высокомерие» (Vs3), и нейтральных высказываний

Таким образом, просодическая структура высказывания, реализующая модально-эмоциональную коннотацию «высокомерие», подвержена в речи вариативности по следующим признакам:

– темпоральные: увеличение длительности всего высказывания, увеличение длительности фонационного периода, наличие эмотивных пауз, увеличе-

ние длительности предъядерного и ядерного слогов высказывания;

– динамические: увеличение средней интенсивности слога во всех частях высказывания – предъядерной, ядерной, заядерной;

– тональные: изменение направления движения тона во всем высказывании, на предъядерном и

ядерном слогах, увеличение высоты тона в начале высказывания, среднего уровня тона высказывания, максимальных и минимальных значений тона и тонального диапазона высказывания.

Говорить высокомерно – значит говорить более медленно, чем обычно, особенно в начальной фазе высказывания, прерывать свою речь паузами в неожиданных местах. Говорить высокомерно – значит говорить более громко, более высоким тоном, то повышая, то понижая уровень тона.

### Библиографический список

1. Зиндер Л. П. Общая фонетика. М.: Высшая школа, 1979. 312 с.
2. Кузьмичева А.А. Динамический компонент высказывания как су-прасегментное средство реализации иронии в немецкой речи // Вестник Нижегородского государственного лингвистического университета. 2011. Вып. 15. С. 50–56.
3. Саможенов С. Н. Коннотативный аспект просодики немецкого и русского языков // Научный вестник Воронежского государственного архитектурно-строительного университета. Сер.: Современные лингвистические и методико-дидактические исследования. 2013. С. 16–25.
4. Kuznetsov V. Prosodische Merkmale in Regierungserklärungen deutscher und russischer Politiker im Vergleich // *Phonetische und rhetorische Aspekte der interkulturellen Kommunikation. Schriften für Sprechwissenschaft und Phonetik, Band 7*. Berlin: Frank & Timme Verlag für wissenschaftliche Literatur, 2016. S. 127–134.
5. Neuber B. Prosodische Formen in Funktion: Leistungen der Suprasegmentalia für das Verstehen, Behalten und die Bedeutungs(re)konstruktion. *Hallesche Schriften zur Sprechwissenschaft und Phonetik. Band 7*. Frankfurt/M., Berlin, Bern, Bruxelles, New York, Oxford, Wien: Peter Lang, 2002. 261 S.
6. Потапова Р.К., Потапов В.В. Речевая коммуникация: От звука к высказыванию. М.: Языки славянских культур, 2012. 464 с.
7. Саможенов С.Н., Кузнецов В.В. Просодические средства реализации уверенности в парламентском дискурсе Германии // *Казанская наука*. 2016. № 12. С. 116–119.
8. Salomos Sprüche // Bible Server. Книга Притчей Соломоновых. URL: <https://www.bibleserver.com/text/EU/Sprüche16> (дата обращения: 11.02.2017)
9. Изард К.Э. Психология эмоций. СПб.: Питер, 2009. 464 с.
10. Dogil G. Understanding Prosody // *Psycholinguistik: ein internationales Handbuch*. Berlin: Walter de Gruyter, 2003. Pp. 544–565.

### References

1. Zinder L.R. *Obshchaia fonetika* [General phonetics]. M.: Vysshiaia shkola, 1979, 312 p. [in Russian].
2. Kuz'micheva A.A. *Dinamicheskii komponent vyskazyvaniia kak suprasegmentnoe sredstvo realizatsii ironii v nemetskoj rechi* [Dynamic Component of Utterance as a Suprasegment Mean of Realization of Irony in German Speech]. *Vestnik Nizhegorodskogo gosudarstvennogo lingvisticheskogo universiteta. Vyp.15* [Vestnik of Nizhny Novgorod Linguistics University. Issue 15]. Nizhny Novgorod: GOU VPO NGLU, 2011, pp. 50-56 [in Russian].
3. Samozhenov S.N. *Konnotativnyi aspekt prosodiki nemetskogo i russkogo iazykov* [Connotative Aspect of Prosody in the German and Russian Languages]. *Nauchnyi vestnik Voronezhskogo gosudarstvennogo arkhitekturno-stroitel'nogo universiteta. Seriya: Sovremennye lingvisticheskie i metodiko-didakticheskie issledovaniia* [Scientific Newsletter of Voronezh State University of Architecture and Civil Engineering. Series: Modern Linguistic and Methodical-and-Didactic Researches]. Voronezh: Voronezhskii gosudarstvennyi arkhitekturno-stroitel'nyi universitet, 2013, pp. 16-25 [in Russian].
4. Kuznetsov V. *Prosodische Merkmale in Regierungserklärungen deutscher und russischer Politiker im Vergleich* [Prosodic Features in Policy Statements of German and Russian Politicians in Comparison]. In: *Phonetische und rhetorische Aspekte der interkulturellen Kommunikation. Schriften für Sprechwissenschaft und Phonetik, Band 7* [Phonetical and Rhetorical Aspects of Intercultural Communication. Writings on Speech Research and Phonetics, Part 7]. Berlin: Frank & Timme Verlag für wissenschaftliche Literatur, 2016, pp. 127-134 [in German].
5. Neuber B. *Prosodische Formen in Funktion: Leistungen der Suprasegmentalia für das Verstehen, Behalten und die Bedeutungs(re)konstruktion* [Prosodic Forms in Function: Performances of the Suprasegmentalia for the Understanding, Retention and the Meaning (Re)construction]. In: *Hallesche Schriften zur Sprechwissenschaft und Phonetik Band 7*. [Halle's Writings on Speech Research and Phonetics Part 7]. Frankfurt/M., Berlin, Bern, Bruxelles, New York, Oxford, Wien: Peter Lang, 2002, 261 p. [in German].
6. Potapova R.K., Potapov V.V. *Rechevaia kommunikatsiia: Ot zvuka k vyskazyvaniu* [Speech communication: From Sound to Utterance]. M.: Iazyki slavianskikh kul'tur, 2012, 464 p. [in Russian].
7. Samozhenov S.N., Kuznetsov V.V. *Prosodicheskie sredstva realizatsii uverenosti v parlamentskom diskurse Germanii* [Prosodic Means of Realization of confidence in parliamentary discourse of Germany]. *Kazanskaia nauka* [Kazan Science], no. 12, 2016. Kazan: Izd-vo Kazanskii Izdatel'skii Dom, 2016, pp. 116-119 [in Russian].
8. *Salomos Sprüche* [Solomon's Proverbs]. On: *Bible Server. Book of Solomon's Proverbs*. Retrieved from: <https://www.bibleserver.com/text/EU/Sprüche16> (accessed 11.02.2017) [in German].
9. Izard K.E. *Psikhologiia emotsii* [The Psychology of Emotions]. SPb.: Piter, 2009, 464 p. [in Russian].
10. Dogil G. Understanding Prosody in *Psycholinguistik: ein internationales Handbuch*. Berlin: Walter de Gruyter, 2003, pp. 544–565.

**PROSODIC MEANS OF IMPLEMENTATION OF THE MODAL-EMOTIONAL CONNOTATION «ARROGANCE» IN THE PARLIAMENTARY DISCOURSE OF GERMANY**

The article presents the results of an experimental-phonetic research of the parliamentary discourse of Germany at the example of a modal-emotional connotation “arrogance”, which was detected by German-native auditors. The discourse of the German parliament – the Bundestag – is a bright research-field to research the speech of its participants. There are emotions in their speech, the availability of emotions can be explored with an auditors’ analysis. On the way of comparison of emotional spontaneous utterances with the studio recorded neutral utterances the prosodic features of implementation of arrogance were identified: temporal, dynamic, tonal.

**Key words:** modal-emotional connotations, arrogance, prosody, prosodic means, parliamentary discourse.

Статья получена 27/III/2017.  
The article received 27/III/2017.

---

\* *Kuznetsov Vladimir Valeryevich* (vladimir1990@inbox.ru), Department of Theory and Practice of the German Language, Linguistics University of Nizhny Novgorod, 31a, ul. Minina, Nizhny Novgorod, 603155, Russian Federation.