

УДК 595.782

Д.Ф. Шовкун, С.А. Сачков<sup>1</sup>**К РАСПРОСТРАНЕНИЮ *ETHMIA DISCREPITELLA*  
(REBEL, 1901) (LEPIDOPTERA, ETHMIIDAE)**

В статье приводятся новые данные по распространению малоизвестного вида *Ethmia discrepitella* (Rebel, 1901). Известная ранее только из Оренбургской, Саратовской областей и Алтайском края *Ethmia discrepitella* (Rebel, 1901) впервые приводится нами для Самарской, Челябинской областей и Краснодарского края. Новые данные расширяют представления о распределении этих малоизвестных видов. Впервые приводится изображение этого вида "в природе".

**Ключевые слова:** фауна, чешуекрылые, новые данные по распространению, Краснодарский край, Челябинская область, Самарская область, Lepidoptera, Ethmiidae.

Распространение этого малоизвестного вида, представленного в немногих коллекциях единичными экземплярами, до последнего времени было неясным. Остается неизученной его биология, что связано с его крайне редкими встречами в природных условиях. Вместе с тем можно предположить, что вид не редок и должен встречаться в степных биотопах своего ареала достаточно регулярно. Редкие единичные находки связаны с тем, что имаго *E. discrepitella* (Rebel, 1901) летает ранней весной и в связи с холодными ночами имеет преимущественно дневную активность. Сборы насекомых в это время года в большинстве регионов еще не носят регулярный характер. Еще более затрудняет поиски другая особенность этого вида — самка *E. discrepitella* (Rebel, 1901) короткокрыла и ведет малоподвижный образ жизни, что обусловлено необходимостью энергосбережения в ранневесенний период.

*Ethmia discrepitella* (Rebel, 1901) впервые отмечается нами для Самарской и Челябинской областей, а также Краснодарского края, что логично заполняет разрывы в ареале. Ранее вид был известен по самцу из Саратовской области [1], по восьми самцам и двум самкам из Оренбургской области (включая типовые экземпляры [2–8]) и двум самцам, собранным в начале XX века в окрестностях Барнаула в Алтайском крае [9]. Точка в Самарской области на настоящее время — самая северная в европейской части ареала вида.

<sup>1</sup>© Шовкун Д.Ф., Сачков С.А., 2014

Шовкун Дмитрий Федорович (shovkoon@mail.ru), Институт степи, Уральское отделение Российской академии наук, лаборатория биогеографии и мониторинга биоразнообразия, 460000, Российская Федерация, г. Оренбург, ул. Пионерская, 11.

Сачков Сергей Анатольевич (satshk@samsu.ru), лаборатория систематики животных и фаунистики, Самарский государственный университет, 443011, Российская Федерация, г. Самара, ул. Акад. Павлова, 1.

Отдельно следует отметить указание *E. discrepitella* (Rebel, 1901) для Белебеевского уезда Уфимской губернии Л.К. Круликовским [10]. В цитируемой статье Л.К. Круликовский пишет: "Psecadia sp. (discrepetella Rebel?). Экземпляр, взятый в июле, черезчур испорчен для точного определения". Напомним, что *E. discrepitella* (Rebel, 1901) летает только ранней весной и не могла быть собрана в июле. В данном случае речь идет, скорее всего, об *Ethmia pyrausta* (Pallas, 1771). Бабочки действительно весьма похожи, кроме того, третья точка на передних крыльях *E. pyrausta* (Pallas, 1771), ввиду "испорченности" экземпляра из Уфимской губернии, могла быть совершенно не заметна и тогда без препарирования бабочки были бы очень трудно различимы. Таким образом, с высокой долей вероятности можно предположить ошибку в определении Л.К. Круликовского, что не позволяет нам с уверенностью отнести это указание к *E. discrepitella* (Rebel, 1901).

Ниже приводится перечень новых материалов по этому виду. Собранные экземпляры хранятся пропорционально в коллекциях Зоологического института РАН (Санкт-Петербург), лаборатории систематики животных и фаунистики СамГУ (Самара) и личной коллекции Д.Ф. Шовкуна. Изображение самца (см. рисунок) этого вида впервые приводится в русскоязычной литературе.

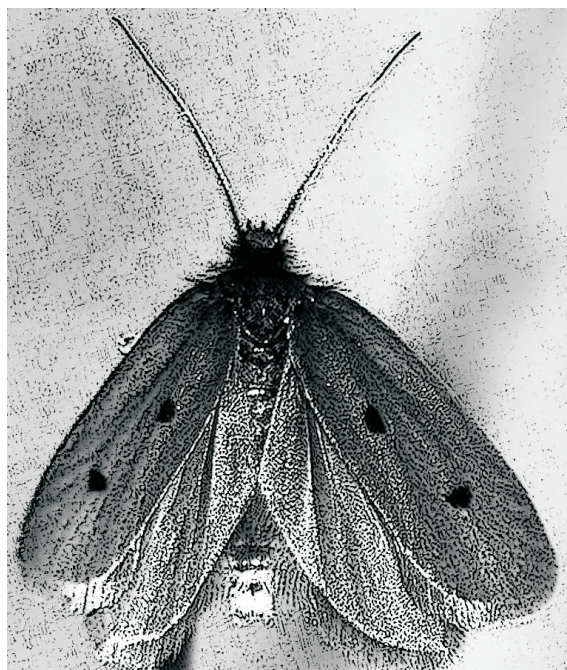


Рис. Имаго *Ethmia discrepitella* (Rebel, 1901) Челябинская область, Кизильский район, окрестности села Богдановское, пойма р. Урал 26.04.2011

**Материал:** 1♂ — Краснодарский край, Геленджикский район, окрестности п. Виноградное, южный склон хребта Маркотх, степь, посадки сосны, 150–400 м. 10.04.1999, leg. Щуров (коллекция ЗИН РАН).

1♂ — Самарская область, Большечерниговский р-н, окрестности п. Верхние Росташа, 7.05.2010, leg. Дюжаева. Бабочка поймана на выходах коренных пород среди остепненного лугового разнотравья (коллекция СамГУ).

1♂ — Челябинская область, Кизильский район, окрестности села Богдановское, пойма р. Урал 26.04.2011, leg. Шовкун (см. рисунок).

## Литература

- [1] Anikin V.V., Sachkov S.A., Zolotuhin V.V. "Fauna Lepidoptera Volgo-Uralensis" 150 years later: changes and additions. Part 12. Ethmiidae et Scytrididae (Insecta, Lepidoptera) // *Atalanta*. 2007. Vol. 38. № 1/2. P. 279–291.
- [2] Shovkoon D.F. On the rediscovery of *Ethmia discrepitella* (Rebel, 1901) with remarks on brachyptery in females of *Ethmia* (Ethmiidae) // *Nota lepidopterologica*. 2008. Vol. 31. № 2. P. 215–221.
- [3] Danilevsky A.S. A key to Ethmiidae (Lepidoptera) of the European part of the USSR. *Entomologicheskoe obozrenie*. 1980. № 59 (2). P. 322–345.
- [4] Rebel H. Neue palaearktische Tineen. *Deutsche Entomologische Zeitschrift Iris*. 13: 1901a. P. 169–174.
- [5] Rebel H. Famil. Pyralidae-Micropterygidae. In: O. Staudinger, H. Rebel, *Catalog der Lepidopteren des palaearktischen Faunengebietes* 2. Berlin, 1901b. 368 pp.
- [6] Sattler K. Ethmiidae / H.G. Amsel, F. Gregor, H. Reisser (eds), *Microlepidoptera Palaeartica* 2 (1+2). Georg Fromme. Wien, 1967. xviii + 185 pp., 106 pls.
- [7] Sattler K. A review of wing reduction in Lepidoptera. *Bulletin of the British Museum (Natural History)*. Entomology. 1991. № 60. P. 243–288.
- [8] Zagulajev A.K. Family Ethmiidae. A key to insects of European part of the USSR 4 (2). L., 1981. P. 638–651.
- [9] Dubatolov V.V., Ustjuzhanin P.Ya., Zintshenko V.K. A review of the Ethmiidae of the Asian part of Russia and neighbouring territories // *Atalanta*. 1997. Vol. 28. № 1/2. P. 161–171.
- [10] Круликовский Л.К. Материалы для познания фауны чешуекрылых России. IX. Новые данные о чешуекрылых Уфимской губернии // Материалы к познанию фауны и флоры Российской империи. 1904. Вып. VI. С. 241–244.

## References

- [1] Anikin V.V., Sachkov S.A., Zolotuhin V.V. "Fauna lepidopterologica Volgo-Uralensis" 150 years later: changes and additions. Part 12. Ethmiidae et Scytrididae (Insecta, Lepidoptera). *Atalanta*. 2007, Vol. 38, № 1/2, pp. 279–291.
- [2] Shovkoon D.F. On the rediscovery of *Ethmia discrepitella* (Rebel, 1901) with remarks on brachyptery in females of *Ethmia* (Ethmiidae). *Nota lepidopterologica*, 2008, Vol. 31, no. 2, pp. 215–221.
- [3] Danilevsky A.S. A key to Ethmiidae (Lepidoptera) of the European part of the USSR. *Entomologicheskoe obozrenie*, 1980, № 59(2), pp. 322–345.
- [4] Rebel H. Neue palaearktische Tineen. *Deutsche Entomologische Zeitschrift Iris*, 1901a, 13: 169–174 [in German].
- [5] Rebel H. Famil. Pyralidae-Micropterygidae. *O.Staudinger, H.Rebel. Catalog der Lepidopteren des palaearktischen Faunengebietes* 2. Berlin, 1901b, 368 p. [in German].
- [6] Sattler K. Ethmiidae. *H.G.Amsel, F.Gregor, H.Reisser (eds), Microlepidoptera Palaeartica* 2(1+2). Georg Fromme, Wien, 1967, xviii + 185 pp., 106 pls.
- [7] Sattler K. A review of wing reduction in Lepidoptera. *Bulletin of the British Museum (Natural History)*. Entomology, 1991, № 60, pp. 243–288.
- [8] Zagulaev A.K. Family Ethmiidae. *A key to insects of European part of the USSR* 4(2). Leningrad, 1981, pp. 638–651.

- [9] Dubatolov V.V., P.Ya. Ustyuzhanin, V.K. Zintshenko. A review of the Ethmiidae of the Asian part of Russia and neighbouring territories. *Atalanta*, 1997, 28 (1/2): 161–171.
- [10] Krulikovsky L.K. Materials to the knowledge of the fauna of Lepidoptera of Russia. IX. New data on Lepidoptera of the Ufa province. *Materials to knowledge of flora and fauna of the Russian Empire*, 1904, Vol. VI, pp. 241–244 [in Russian].

*D.F. Shovkoon, S.A. Sachkov*<sup>2</sup>

### TO THE DISTRIBUTION OF *ETHMIA DISCREPITELLA* (REBEL, 1901) (LEPIDOPTERA, ETHMIIDAE)

New data of the distribution of little known species — *Ethmia discrepitella* (Rebel, 1901) are given. The species *Ethmia discrepitella* (Rebel, 1901), previously known only from Orenburg, Saratov and Altai Area, is found in Samara, Chelyabinsk, and Krasnodar Area. The new data extend the understanding of the distribution of this little-known species. Images of this species "in nature" are given for the first time.

**Key words:** fauna, lepidoptera, new data on distribution, Krasnodar territory, Chelyabinsk territory, Samara Region, Lepidoptera, Ethmiidae.

Статья поступила в редакцию 17/VI/2014.

The article received 17/VI/2014.

---

<sup>2</sup>*Shovkoon Dmitriy Fedorovich* ([shovkoon@mail.ru](mailto:shovkoon@mail.ru)), Institute of Steppe of the Ural branch of RAS, Laboratory of biogeography and biodiversity monitoring, Orenburg, 460000, Russian Federation.

*Sachkov Sergey Anatolievich* ([satshk@samsu.ru](mailto:satshk@samsu.ru)), Laboratory of Animals Systematics and Faunistics, Samara State University, Samara, 443011, Russian Federation.